

# Инструкция №1

## Автоматический регулятор зазора в тормозном механизме. Регулировка.

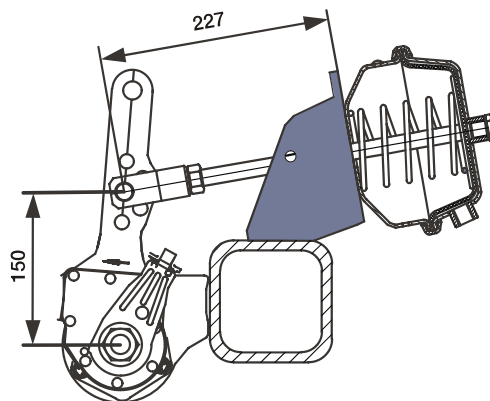


Рис.1

1. Отрегулировать расстояние от привалочной плоскости тормозной камеры до центра отверстия на соединительной вилке. Оно должно составлять равно 227 мм для кронштейна тормозной камеры Тип N (для кронштейнов тормозной камеры других типов, длину штоков необходимо согласовывать с компанией BPW). Регулировку производить вращением вилки по резьбовой части штока тормозной камеры. Зафиксировать вилку контргайкой.

Тормозные камеры и энергоаккумуляторы, производства BPW, имеют установленную длину штока 227 мм.

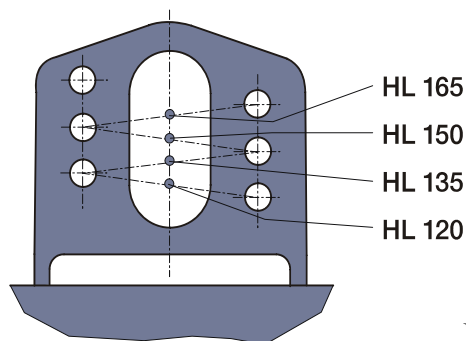


Рис. 2

2. Присоединить тормозную камеру на расчетную высоту, в соответствии с тормозным расчетом (Рис. 2)

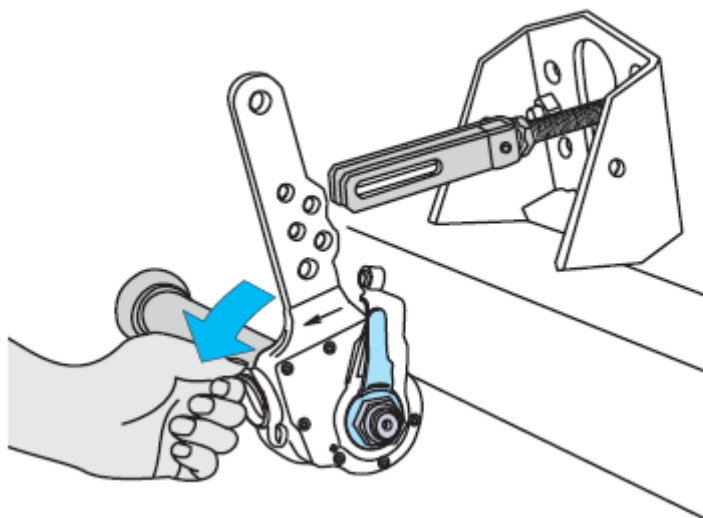


Рис.3

3. Снять защитный резиновый колпачок (Рис. 3)

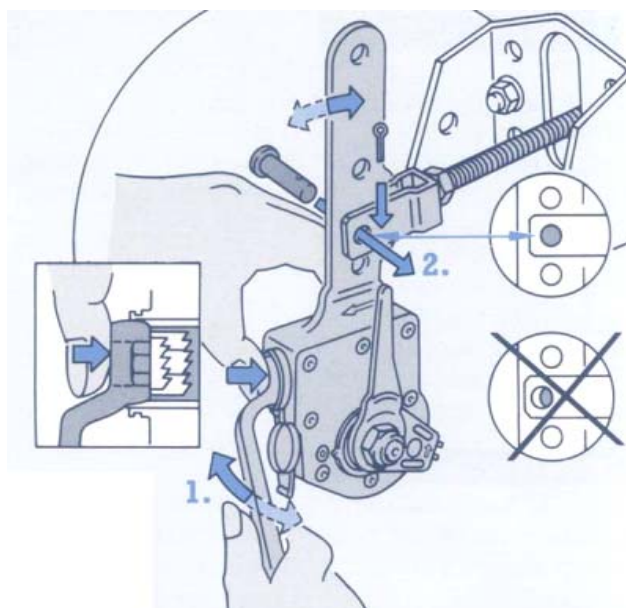


Рис. 5

4. Накладным ключом, с нажатием в осевом направлении, вращать болт в ту или иную сторону до совпадения отверстия на штоке тормозной камеры с соответствующим ему отверстием на рычаге трещотки. (Рис. 5). Установить штифт.

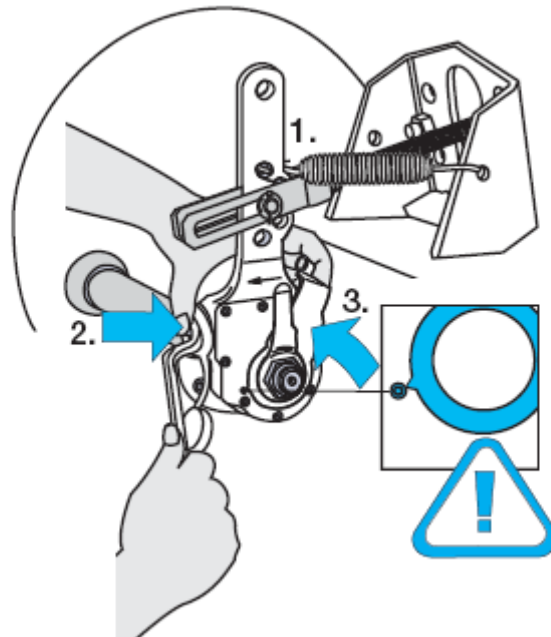


Рис. 6

- 5.
- 1) Установить возвратную пружину.
  - 2) Продавить болт ключом.
  - 3) Совместить метку на регулировочной скобе с меткой на теле рычага (не отпуская ключа) (Рис. 6)

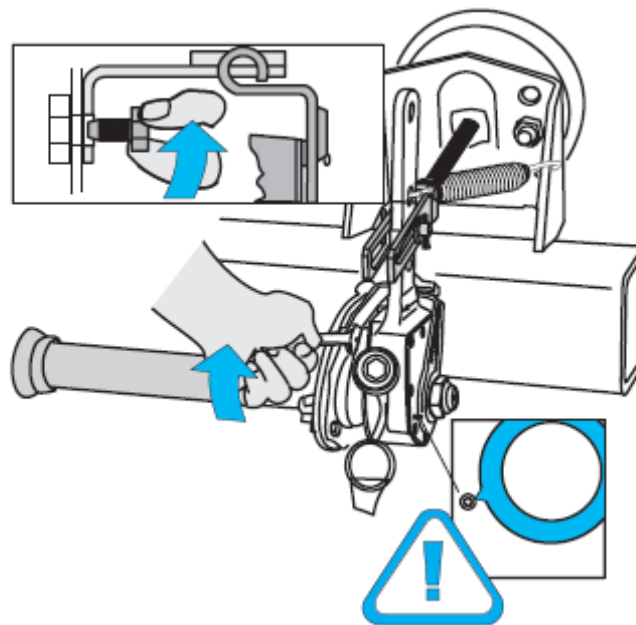


Рис. 7

6. Зафиксировать регулировочную скобу, затянув болты крепления скобы (Рис. 7)

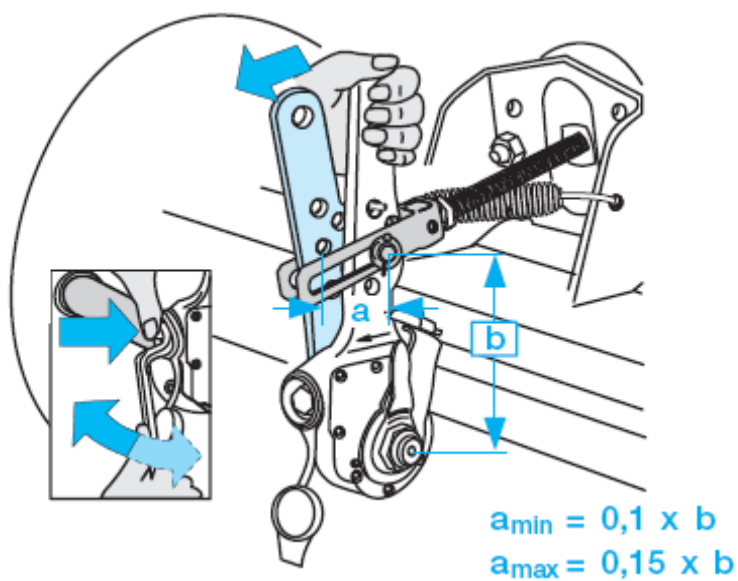


Рис 8

7. Свободный ход штока тормозной камеры должен составлять 10-15% от высоты присоединения тормозной камеры. При необходимости отрегулировать с помощью болта (Рис.8).

8. Закрыть защитный резиновый колпачок.

9. Вытащить заглушку нижнего сливного отверстия из корпуса тормозной камеры.